



## COMERCIO EXTERIOR DE CHILE

Durante el año 2019, el intercambio comercial de Chile con el mundo disminuyó un 7,4% anual, totalizando US\$139.275 millones. Por su parte, el saldo de la balanza comercial sumó US\$4.179 millones, menor a los US\$4.669 millones del año 2018, a pesar de que la contracción de las exportaciones (FOB) fue relativamente mayor a la de las importaciones (CIF).

COMERCIO EXTERIOR DE CHILE US\$ Millones	variación período				diciembre		variación período	
	2018	2019	%	US\$	2018	2019	%	US\$
<b>Total Intercambio Comercial (I + II)</b>	<b>150.455</b>	<b>139.275</b>	<b>-7,4%</b>	<b>-11.181</b>	<b>13.251</b>	<b>12.171</b>	<b>-8,1%</b>	<b>-1.080</b>
Total Exportaciones (FOB)(I)	75.452	69.682	-7,6%	-5.770	6.556	6.644	1,3%	88
Total Importaciones (CIF)(II)	75.003	69.593	-7,2%	-5.411	6.694	5.527	-17%	-1.167
Total Importaciones (FOB)(III)	70.783	65.503	-7,5%	-5.280	6.298	5.184	-18%	-1.114
Saldo Balanza Comercial (FOB) (I - III)	4.669	4.179	-	-490	259	1.460	-	1.201

Fuente: Información Comercial, Análisis de Datos, Dirección Estudios, con cifras del Banco Central de Chile.

## EXPORTACIONES

Durante el último año, las exportaciones chilenas totalizaron US\$69.682 millones, esto luego de una caída de 7,6% respecto del 2018. De esta contracción, un 52% correspondería a las menores exportaciones de cobre, que representaron un 48% del total enviado. En tanto, la participación de los embarques no cobre en las exportaciones totales fue de un 52,1%, ligeramente mayor al 51,8% registrado durante el 2018. De esta forma, los envíos no cobre sumaron US\$36.281 millones, tras una variación negativa de 7,1%. En el análisis por sectores, se observó que las exportaciones mineras exhibieron la mayor disminución del periodo - tanto en términos porcentuales como absolutos - seguida de los envíos industriales, mientras las exportaciones silvoagropecuarias y pesqueras exhibieron un alza durante el 2019.

Durante el mes de diciembre se observó un incremento en los montos exportados respecto del mismo mes del año 2018, lo que no ocurría desde enero 2019, lo cual puede significar una señal de recuperación para los envíos chilenos. Las exportaciones de diciembre sumaron US\$6.644 millones, creciendo en un 1,3% en comparación a diciembre de 2018, impulsadas por mayores embarques silvoagropecuarios - principalmente frutas como cerezas - además de cátodos de cobre, hierro, carne de cerdo, carne de ave, vino embotellado, yodo y óxido de molibdeno, entre otros.

EXPORTACIONES US\$ Millones	variación período				diciembre		variación período	
	2018	2019	%	US\$	2018	2019	%	US\$
<b>Total Intercambio Comercial</b>	<b>150.455</b>	<b>139.275</b>	<b>-7,4%</b>	<b>-11.181</b>	<b>13.251</b>	<b>12.171</b>	<b>-8,1%</b>	<b>-1.080</b>
<b>Total Exportaciones (FOB)(I)</b>	<b>75.452</b>	<b>69.682</b>	<b>-7,6%</b>	<b>-5.770</b>	<b>6.556</b>	<b>6.644</b>	<b>1,3%</b>	<b>88</b>
<b>Total exportaciones mineras</b>	<b>39.923</b>	<b>36.321</b>	<b>-9,0%</b>	<b>-3.602</b>	<b>3.805</b>	<b>3.718</b>	<b>-2,3%</b>	<b>-87</b>
Total exportaciones de cobre	36.383	33.401	-8,2%	-2.982	3.545	3.450	-2,7%	-95
Total exportaciones resto de minería	3.540	2.920	-18%	-620	260	268	2,9%	7,6
<b>Total exportaciones no mineras</b>	<b>35.529</b>	<b>33.361</b>	<b>-6,1%</b>	<b>-2.168</b>	<b>2.752</b>	<b>2.927</b>	<b>6,4%</b>	<b>175</b>
<b>Total exportaciones silvoagropecuarias</b>	<b>6.416</b>	<b>6.559</b>	<b>2,2%</b>	<b>144</b>	<b>495</b>	<b>758</b>	<b>53%</b>	<b>263</b>
Frutas	5.674	5.878	3,6%	204	462	716	55%	254
<b>Total exportaciones industriales</b>	<b>29.114</b>	<b>26.802</b>	<b>-7,9%</b>	<b>-2.312</b>	<b>2.256</b>	<b>2.168</b>	<b>-3,9%</b>	<b>-88</b>
Alimentos sin salmón	5.412	5.302	-2,0%	-110	387	451	16%	64
Salmón	4.729	4.664	-1,4%	-65	475	408	-14%	-67
Vino embotellado	1.622	1.555	-4,2%	-68	120	133	11%	13
Forestal y muebles de la madera	2.620	2.358	-10%	-262	208	189	-9,3%	-19
Químicos	5.282	5.118	-3,1%	-164	368	396	7,7%	28
Productos metálicos, maquinaria y equipos	2.380	2.126	-11%	-254	171	167	-1,9%	-3,3
Celulosa blanqueada y semiblanqueada*	3.227	2.431	-25%	-796	244	155	-36%	-89

(\*): Celulosa blanqueada y semiblanqueada de coníferas y eucaliptus.

Fuente: Información Comercial, Análisis de Datos, Dirección Estudios, con cifras del Banco Central de Chile.

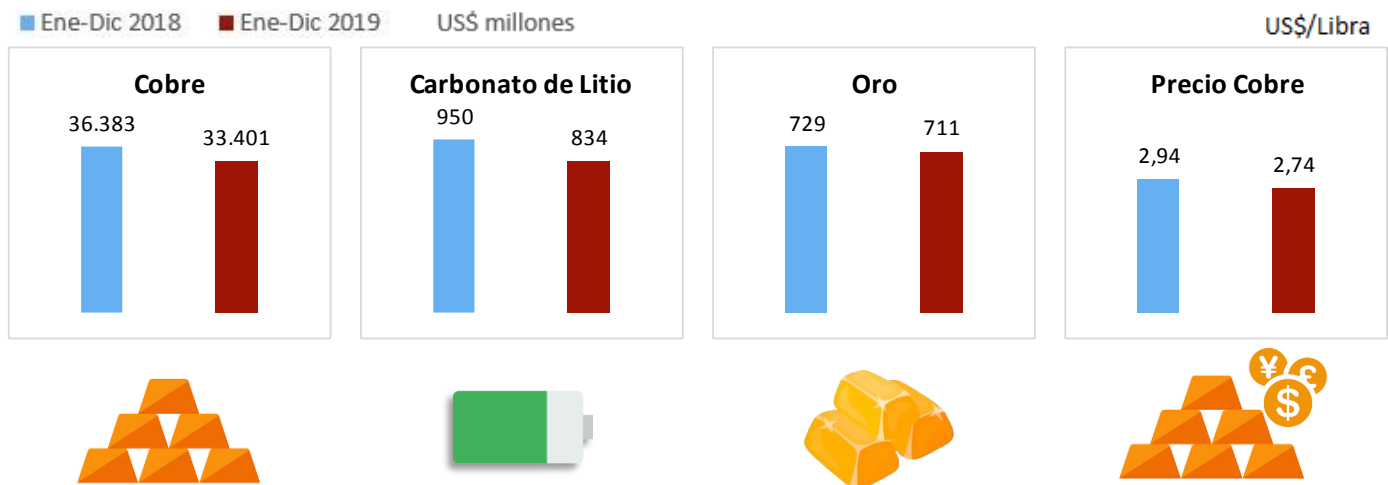


## ANÁLISIS SECTORIAL DE LAS EXPORTACIONES

### EXPORTACIONES MINERAS

Durante el 2019, las exportaciones mineras totalizaron US\$36.321 millones, registrando una contracción anual de 9,0%. Los envíos de cobre significaron un 92% del total del valor de los envíos mineros, alcanzando un monto de US\$33.401 millones. Lo anterior representó una disminución anual de 8,2%, lo que se explica en parte por la baja en el precio internacional del cobre en un 6,6% anual, cuyo valor promedio pasó de US\$2,94/lb en 2018 a US\$2,74/lb en el 2019. Dentro del cobre, un 55% de los envíos correspondió a concentrado de cobre, el cual alcanzó su segundo monto histórico más alto con US\$18.483 millones - luego de los US\$18.771 millones de 2018 – con una contracción de 1,5% en el valor exportado; mientras los embarques de cátodos de cobre significaron un 40% totalizando US\$13.404 millones, el monto más bajo de los últimos tres años.

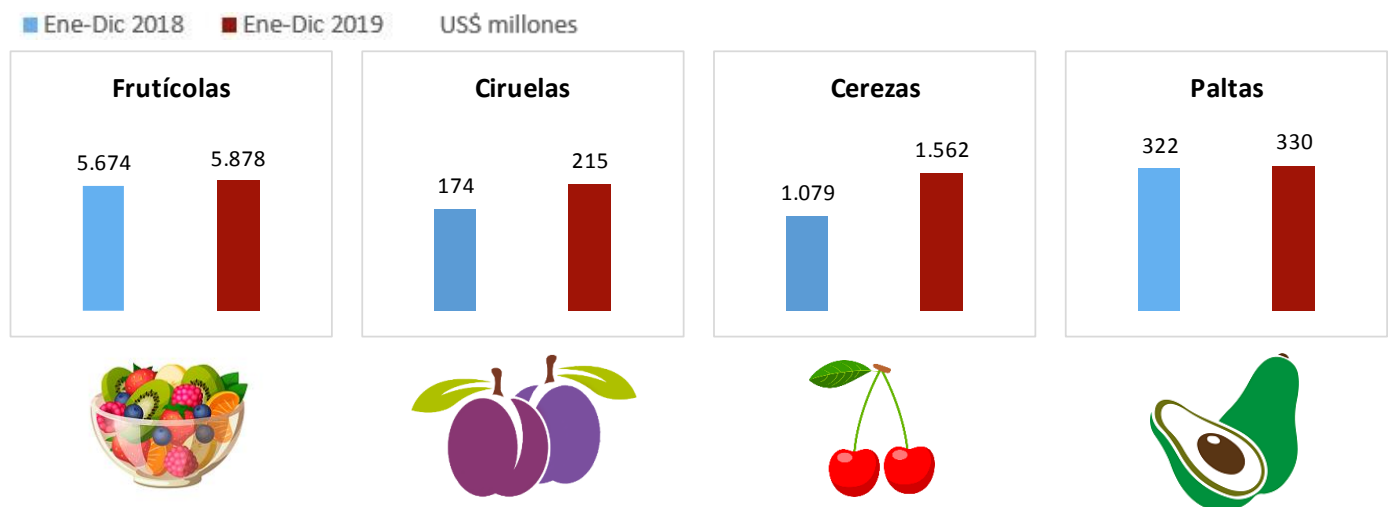
Las exportaciones mineras no cobre, por su parte, se redujeron un 18%, totalizando US\$2.920 millones. Destacaron los envíos de carbonato de litio por US\$834 millones, que concentraron un 29% del total del subsector a pesar de una caída de 12%, los embarques de oro por US\$711 millones (con una variación negativa de 2,4%) y las exportaciones de hierro por US\$662 millones y una contracción del 31% anual.



Fuente: Información Comercial, Gestión del Conocimiento, Dirección Estudios, con cifras del Banco Central de Chile.

### EXPORTACIONES SILVOAGROPECUARIAS Y PESQUERAS

Los envíos silvoagropecuarios y pesqueros totalizaron US\$6.559 millones, alcanzando un máximo histórico gracias a un alza anual de 2,2%. Lo anterior, se explica tanto por el aumento de las exportaciones del subsector agropecuario (en un 2,5% anual) como del silvícola (15%), cada uno logrando el mayor valor registrado para sus envíos. Un 90% del sector consistió en envíos frutícolas, los que también alcanzaron un máximo histórico en el periodo con US\$5.878 millones, debido a un incremento anual de 3,6%. Dentro de los principales productos exportados figuraron las cerezas, ciruelas y semillas de hortalizas, que obtuvieron montos máximos durante el 2019, además de paltas y peras cuyos envíos se expandieron en el año a tasas de 2,3% y 0,8%, respectivamente.

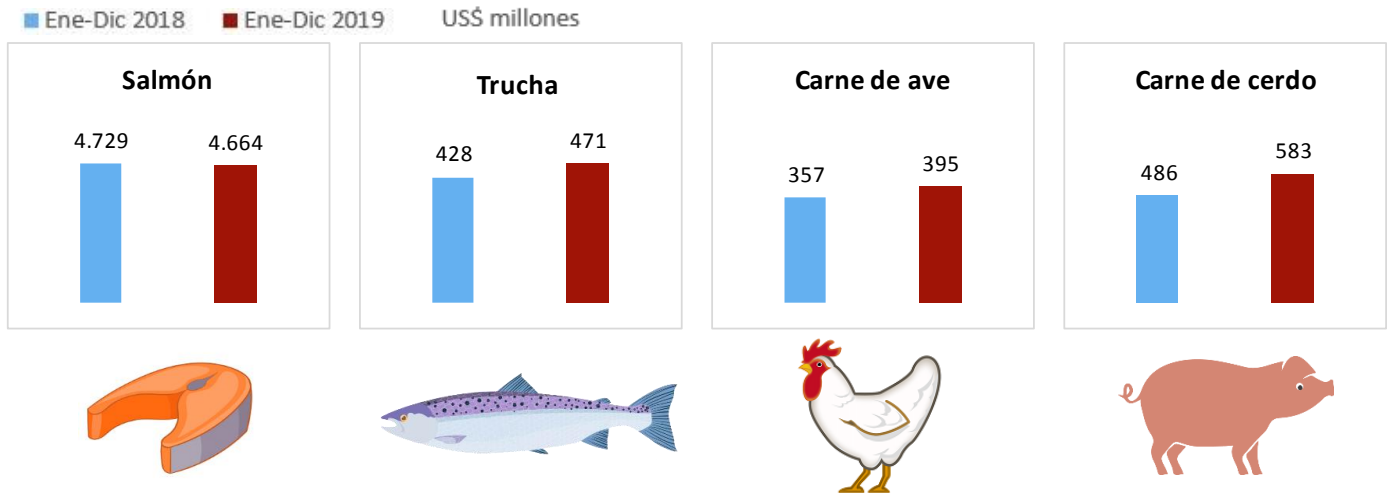


Fuente: Información Comercial, Análisis de Datos, Dirección Estudios, con cifras del Banco Central de Chile.



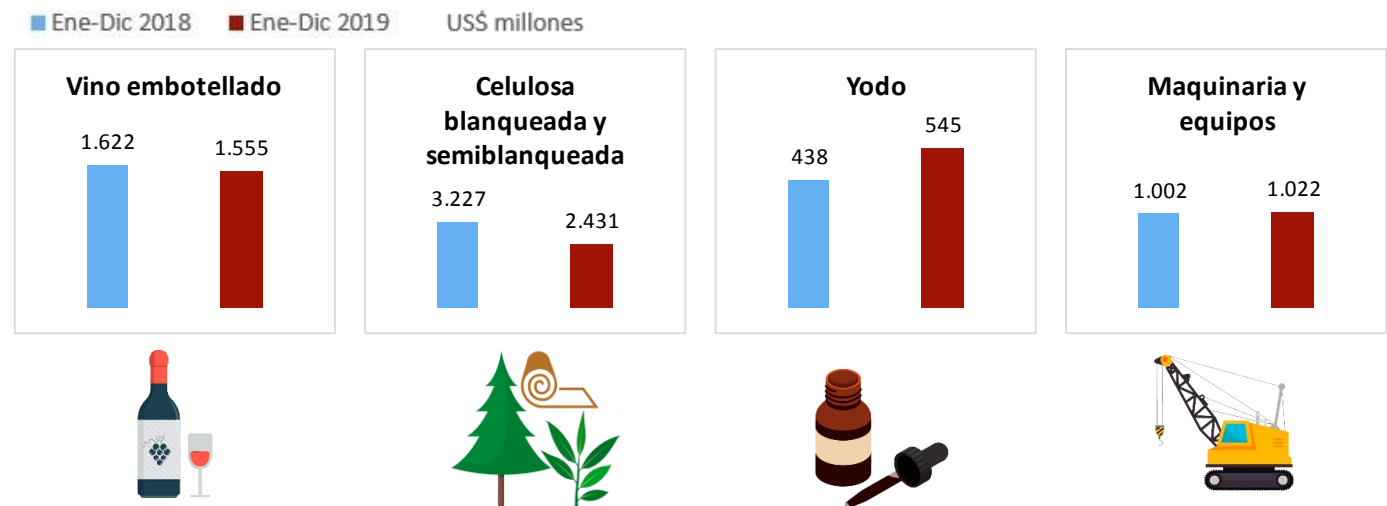
## EXPORTACIONES INDUSTRIALES

Durante el año 2019, las exportaciones industriales totalizaron US\$26.802 millones con una disminución de 7,9% anual. Dentro del sector, el monto exportado por los alimentos procesados significó un 37%, sumando US\$9.966 millones. Este valor es el segundo monto más alto registrado a pesar de una contracción anual de 1,7%. Destacan los máximos históricos de los envíos de carne de ave (US\$395 millones) y carne de cerdo (US\$583 millones), tras aumentos de 11% y 20%, respectivamente. También sobresalen los mayores embarques de truchas (con un incremento de 10%), conservas de pescado (3,0%) y fruta congelada (3,6%).



Fuente: Información Comercial, Análisis de Datos, Dirección Estudios, con cifras del Banco Central de Chile.

Respecto del resto de los productos industriales, se observó que los envíos de vino embotellado cayeron un 4,2% anual, mientras los embarques de vino a granel se redujeron un 1,0% anual. Por su parte, las exportaciones de productos forestales y muebles de madera totalizaron US\$2.358 millones, con una disminución de 10%, debido fundamentalmente a los menores envíos de madera aserrada y de madera contrachapada. En tanto, los embarques de celulosa blanqueada y semiblanqueada sumaron US\$2.431 millones, equivalente a una caída del 25%. Luego, los envíos de productos químicos también se redujeron durante el año 2019 a una tasa de 3,1% anual, esencialmente por la caída de los envíos de óxido de molibdeno (-9,4%), nitrato de potasio (-26%) y abono (-17%). En contraste, dentro del subsector químicos, destacan las alzas en las exportaciones de metanol (24%), yodo (24%) y neumáticos (5,7%). Finalmente, cabe resaltar el incremento de los envíos de maquinaria y equipos en un 2,0%.



Fuente: Información Comercial, Análisis de Datos, Dirección Estudios, con cifras del Banco Central de Chile.

Si bien durante el año 2019 el desempeño de las exportaciones chilenas afectando tanto por factores internos y externos, un gran número de productos nacionales logró importantes avances en sus ventas al exterior. Entre ellos destacaron: cerezas, maquinarias y equipos, carne de cerdo, yodo, truchas, chips de madera, carne de ave, fruta congelada, neumáticos y paltas, entre otros.



## EXPORTACIONES CHILENAS POR TIPO DE PRODUCTO, 2019 vs 2018 (US\$ MILLONES)

Sectores	2018	2019	% Var. '19/'18	USD Dif. '19/'18	Dic 18	Dic 19	% Var. '19/'18	USD Dif. '19/'18
Concentrados de Cobre	18.771	18.483	-2%	-288	2.058	1.767	-14%	-291
Cátodos de Cobre	15.433	13.404	-13%	-2.029	1.312	1.447	10%	135
Salmón	4.729	4.664	-1%	-65	475	408	-14%	-67
Cereza	1.079	1.562	45%	482	241	530	120%	289
Vino embotellado	1.622	1.555	-4%	-68	120	133	11%	13
Celulosa de eucaliptus	1.601	1.304	-19%	-297	134	81	-39%	-52
Oxido de molibdeno	1.341	1.214	-9%	-126	87	102	18%	15
Uva	1.229	1.194	-3%	-35	11	8	-32%	-4
Celulosa de conífera	1.627	1.128	-31%	-499	110	74	-33%	-36
Maquinaria y equipos	1.002	1.022	2%	20	74	86	17%	13
Carbonato de litio	950	834	-12%	-116	66	67	2%	2
Madera aserrada	945	811	-14%	-134	71	56	-22%	-15
Material de transporte	960	728	-24%	-232	59	52	-12%	-7
Oro	729	711	-2%	-17	72	63	-13%	-10
Hierro	959	662	-31%	-297	37	64	74%	27
Manzana	733	625	-15%	-107	5	2	-62%	-3
Carne de cerdo	486	583	20%	97	38	68	82%	31
Arándano	649	561	-14%	-88	130	107	-18%	-23
Moluscos y crustáceos	709	559	-21%	-150	44	43	-2%	-1
Yodo	438	545	24%	107	34	51	51%	17
Trucha	428	471	10%	43	30	23	-22%	-6
Abonos	516	430	-17%	-87	19	28	46%	9
Chips de madera	397	398	0%	0	28	32	13%	4
Carne de ave	357	395	11%	38	24	37	52%	12
Fruta congelada	371	384	4%	13	18	25	43%	8
Vino a granel y otros	382	379	-1%	-4	29	28	-3%	-1
Manufacturas metálicas	418	375	-10%	-43	38	29	-24%	-9
Madera contrachapada	441	353	-20%	-88	39	26	-33%	-13
Neumáticos	317	335	6%	18	19	22	18%	3
Fruta deshidratada	356	334	-6%	-21	27	33	25%	7
Palta	322	330	2%	8	43	38	-13%	-6
Tableros de fibra de madera	321	316	-2%	-5	26	30	12%	3
Concentrado de molibdeno	353	315	-11%	-39	35	30	-14%	-5
Cartulina	306	302	-1%	-4	21	28	33%	7
Harina de pescado	375	299	-20%	-76	29	30	3%	1
Celulosa cruda de conífera	410	289	-30%	-121	33	27	-19%	-6
Nitrato de potasio	370	273	-26%	-97	20	16	-19%	-4
Metanol	212	262	24%	50	40	20	-49%	-20
Madera perfilada	253	244	-4%	-9	22	23	4%	1
Plata	273	228	-17%	-46	21	26	25%	5
Ciruela	174	215	24%	41	1	1	-22%	0
Jugo de fruta	232	190	-18%	-42	17	15	-7%	-1
Semilla de hortalizas	189	190	0%	0	3	4	72%	2
Bebidas no alcohólicas	188	175	-7%	-13	19	10	-46%	-9
Kiwi	204	175	-14%	-29	0	0	-100%	0
Ferromolibdeno	209	161	-23%	-47	18	10	-42%	-8
Sal marina y de mesa	187	147	-22%	-40	23	16	-28%	-6
Fruta en conserva	162	133	-18%	-28	20	9	-54%	-11
Pera	128	129	1%	1	0	0	415%	0
Aceite de pescado	134	124	-8%	-10	6	8	41%	2
Alambre de cobre	256	100	-61%	-155	10	8	-15%	-1
Merluza	89	83	-6%	-5	7	8	13%	1
Semilla de maíz	85	67	-21%	-18	0	1	443%	1
Conservas de pescado	62	64	3%	2	5	5	4%	0
<b>Total exportaciones</b>	<b>75.452</b>	<b>69.682</b>	<b>-8%</b>	<b>-5.770</b>	<b>6.556</b>	<b>6.644</b>	<b>1%</b>	<b>88</b>

Fuente: Información Comercial, Análisis de Datos, Dirección Estudios, con cifras del Banco Central de Chile.



## IMPORTACIONES

En el año 2019, las importaciones CIF totalizaron US\$69.593 millones, con una contracción anual de 7,2%. La compra de bienes de consumo registró la mayor caída, seguida de los bienes intermedios – que concentraron la mitad de las importaciones - y finalmente, los bienes de capital.

IMPORTACIONES US\$ Millones			variación período		diciembre		variación período	
	2018	2019	%	US\$	2018	2019	%	US\$
<b>Intercambio Comercial</b>	<b>150.455</b>	<b>139.275</b>	<b>-7,4%</b>	<b>-11.181</b>	<b>13.251</b>	<b>12.171</b>	<b>-8,1%</b>	<b>-1.080</b>
<b>Total Importaciones (CIF)(II)</b>	<b>75.003</b>	<b>69.593</b>	<b>-7,2%</b>	<b>-5.411</b>	<b>6.694</b>	<b>5.527</b>	<b>-17%</b>	<b>-1.167</b>
<b>Bienes intermedios</b>	<b>37.204</b>	<b>34.940</b>	<b>-6,1%</b>	<b>-2.264</b>	<b>3.565</b>	<b>2.968</b>	<b>-17%</b>	<b>-597</b>
Productos energéticos	11.632	10.666	-8,3%	-966	877	810	-7,6%	-67
Petróleo	4.227	4.128	-2,3%	-99	429	343	-20%	-86
Gas natural	1.239	1.286	3,8%	47	99	68	-32%	-31
<b>Bienes de consumo</b>	<b>22.488</b>	<b>20.064</b>	<b>-11%</b>	<b>-2.424</b>	<b>1.773</b>	<b>1.473</b>	<b>-17%</b>	<b>-299</b>
Durables	8.963	7.526	-16%	-1.437	635	470	-26%	-164
Semidurables	6.611	5.987	-9,4%	-624	582	483	-17%	-99
<b>Bienes de capital</b>	<b>15.312</b>	<b>14.589</b>	<b>-4,7%</b>	<b>-723</b>	<b>1.356</b>	<b>1.086</b>	<b>-20%</b>	<b>-271</b>
Vehículos	3.379	3.036	-10%	-343	311	160	-48%	-150
Maquinaria	6.389	6.641	3,9%	251	574	541	-5,7%	-33

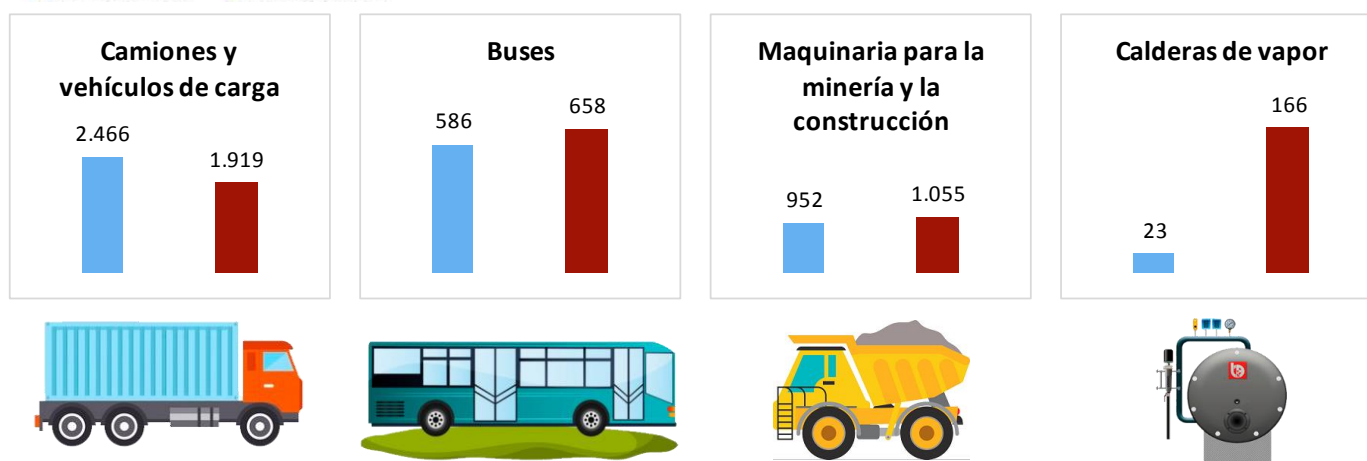
Fuente: Información Comercial, Análisis de Datos, Dirección Estudios, con cifras del Banco Central de Chile.

## ANÁLISIS SECTORIAL DE LAS IMPORTACIONES

### IMPORTACIONES DE BIENES DE CAPITAL

Las importaciones de bienes de capital alcanzaron US\$14.589 millones, luego de una disminución anual de 4,7%. Lo anterior se justifica, mayormente, por el retroceso de US\$547 millones en las compras de camiones y vehículos de carga que sumaron US\$1.919 millones. No obstante, sobresale las internaciones de buses por US\$658 millones tras un incremento de 12%, como las importaciones de maquinaria por US\$6.641 millones luego de un alza anual de 3,9%.

■ Ene-Dic 2018 ■ Ene-Dic 2019 US\$ millones



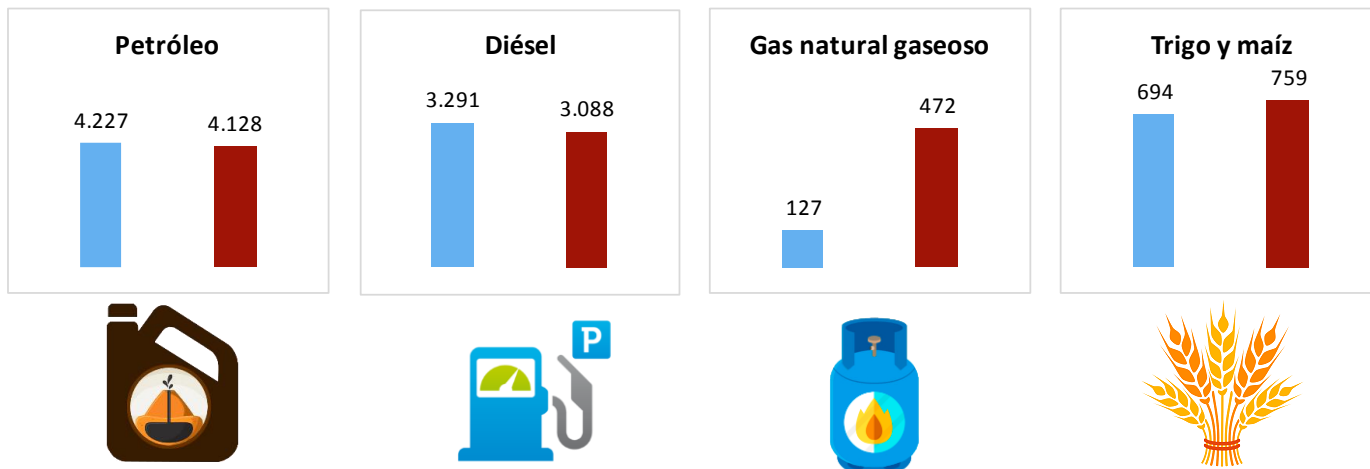
Fuente: Información Comercial, Análisis de Datos, Dirección Estudios, con cifras del Banco Central de Chile.



### IMPORTACIONES DE BIENES INTERMEDIOS

Los bienes intermedios representaron el 50% de las importaciones totales al alcanzar los US\$34.940 millones, con una disminución anual de 6,1%. Los productos energéticos - que representaron un 31% del monto importado de bienes intermedios - sumaron US\$10.666 millones, equivalente a una caída anual de 8,3%. Esta disminución se explica principalmente por las menores internaciones de petróleo (2,3%), diésel (6,2%), carbón mineral (26%) y gas natural licuado (27%). A pesar de ello, productos como gas natural gaseoso y aceite lubricante vieron incrementar sus importaciones a tasas de 270% y 11%, respectivamente. Entre los bienes intermedios no energéticos, destacan los incrementos anuales en las internaciones de concentrado de molibdeno (4,3%) y de trigo y maíz (9,4%), este último alcanzando un máximo histórico durante el 2019.

■ Ene-Dic 2018 ■ Ene-Dic 2019 US\$ millones

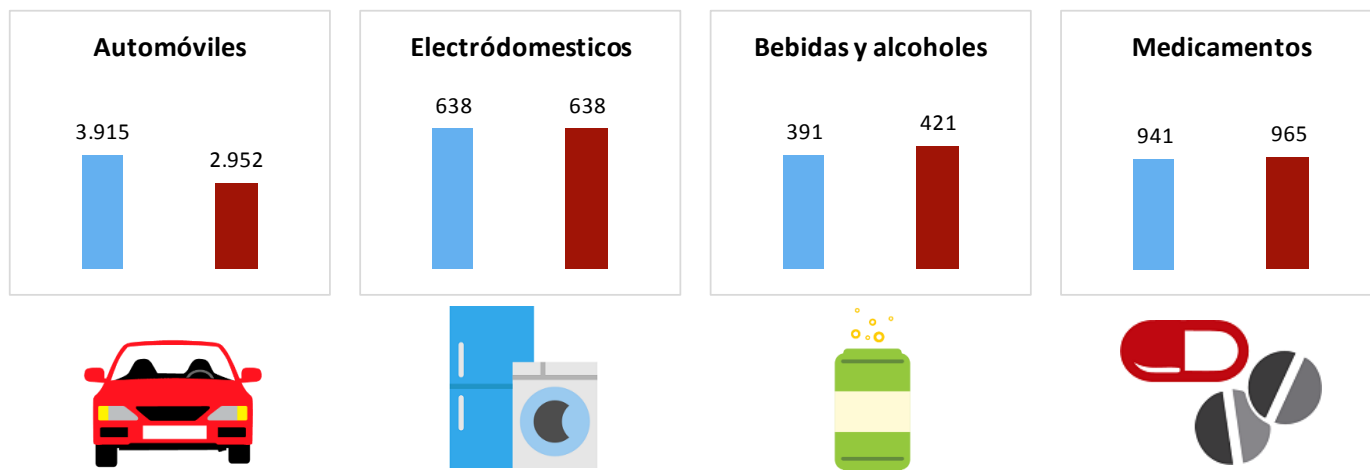


Fuente: Información Comercial, Análisis de Datos, Dirección Estudios, con cifras del Banco Central de Chile.

### IMPORTACIONES DE BIENES DE CONSUMO

Las compras al exterior de bienes de consumo totalizaron US\$20.064 millones, con una disminución de 11%. Las compras de bienes durables se redujeron un 16%, principalmente por la menor importación de automóviles (-25%) y celulares (-12%). Las internaciones de electrodomésticos alcanzaron el segundo monto más alto de la historia (US\$638 millones), a pesar de una contracción de 0,03%. En tanto, las importaciones de bienes semidurables disminuyeron un 9,4%, con caídas tanto en vestuario como en calzado, y las del resto de los bienes de consumo se contrajeron a una tasa de 5,2%, esencialmente por las menores compras al exterior de gasolina (50%) y gas licuado (34%), mientras que las importaciones de bebidas y alcoholes y de medicamentos alcanzaron máximos históricos en el año 2019.

■ Ene-Dic 2018 ■ Ene-Dic 2019 US\$ millones



Fuente: Información Comercial, Análisis de Datos, Dirección Estudios, con cifras del Banco Central de Chile.